

Periodo: 1/01/2010 - 30/06/2010

Breve storia dell'ospedale di Mutoyi

L'ospedale di Mutoyi è l'impegno maggiore che VISPE ha nel campo sanitario in Burundi. Questo impegno costituisce uno sforzo importante e prioritario in favore della popolazione rurale di Mutoyi e dintorni in particolar modo di quei soggetti economicamente svantaggiati.

Nato nel 1973 per volontà della popolazione locale, il Centro di Santé di Mutoyi si è progressivamente sviluppato sino a divenire un ospedale di riferimento per l'intera struttura sanitaria del paese.

Attualmente l'ospedale dispone di 297 letti ed è punto di riferimento per una popolazione stimata di 225.000 persone. Il suo funzionamento è assicurato dal personale composto da 197 unità.

Principi

1) l'accesso alle cure mediche è un diritto per ogni persona

Malgrado la sanità sia un aspetto fondamentale della vita di ogni persona nel mondo, si constata che sono ancora molti gli individui che non hanno possibilità di accesso alle cure mediche perché mancano di mezzi economici.

Noi crediamo che l'indigenza e la povertà non devono essere mai d'impedimento all'accesso alle cure mediche e questo nostro impegno va in questa direzione

2) il malato è prima di tutto una persona che soffre e come tale deve essere accolta.

Lo star bene del paziente contribuisce alla sua guarigione. All'ospedale di Mutoyi oltre a prendersi carico con rapidità e efficacia delle cure necessarie, ci si prende in carico tutto il periodo della giornata in cui il malato è ricoverato. Una buona accoglienza del personale, la possibilità di contare su 2 pasti giornalieri, la disponibilità di posti ricreativi e spazi per intrattenersi con parenti e amici...tutto ciò è espressione concreta della solidarietà verso chi soffre a causa della malattia.

3) la conoscenza e la preparazione professionale sono requisiti indispensabili in campo sanitario

Vispe si è sempre fatta carico negli anni della formazione, preparazione e aggiornamento professionale di tutto il personale sanitario impegnato a vario titolo nell'ospedale di Mutoyi.

Contesto socio geografico

Mutoyi si trova nel comune di Bugendana, provincia di Gitega. E' situato a 30 km dalla più vicina strada asfaltata e a 40 km dal capoluogo di provincia. Fa parte della regione del Kirimiro dove le piogge sono normalmente pesanti ed il terreno fertile. La predisposizione dei terreni per le coltivazioni agricole fa sì che la densità di popolazione nella zona è molto elevata, agricoltura che per la maggioranza della popolazione è l'unica fonte di reddito.

L'ospedale di Mutoyi opera in questo contesto

Il Burundi



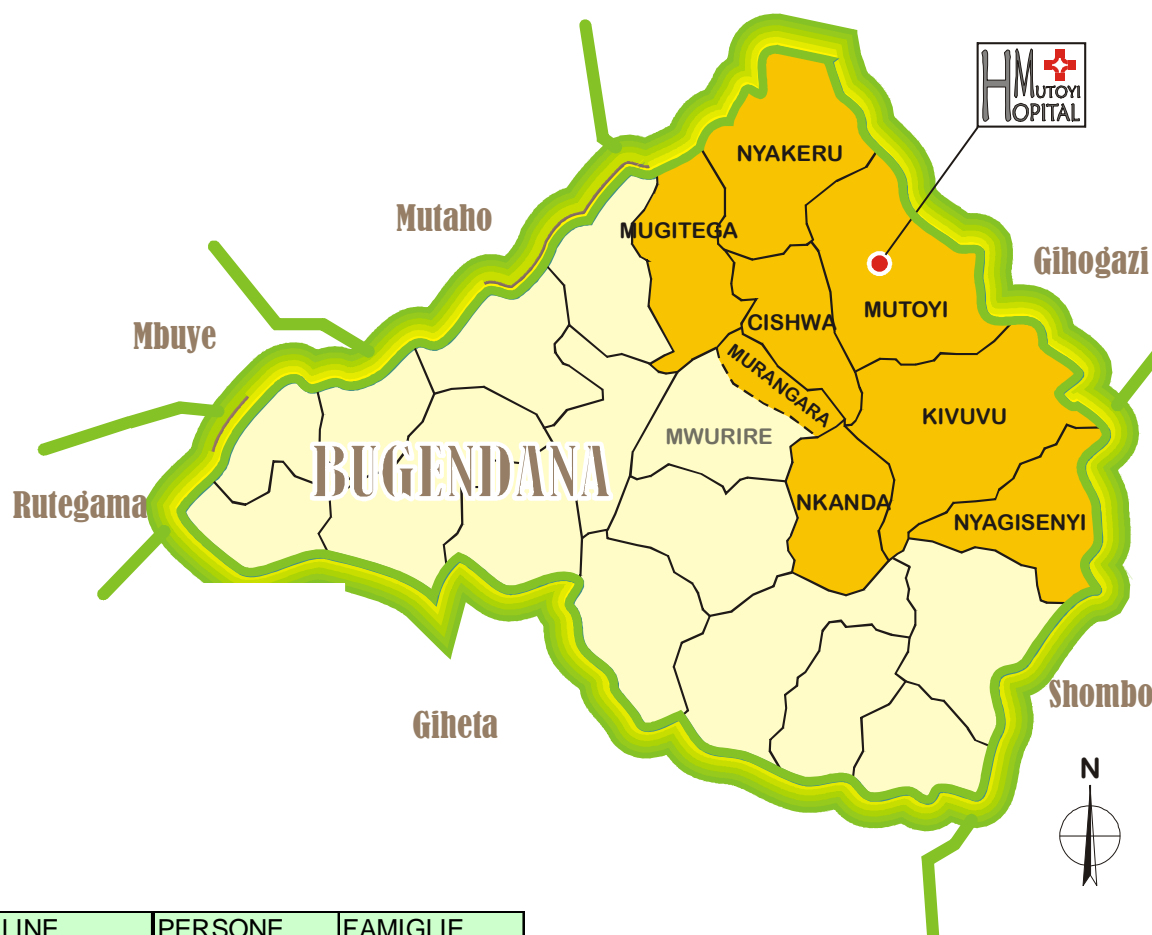
La provincia di Gitega e il comune di Bugendana

Area d'attrazione dell'ospedale di Mutoyi

L'area d'attrazione dell'ospedale di Mutoyi comprende 8 colline del comune di Bugendana con un totale di 9027 famiglie e 39.411 persone (dati Distretto Sanitario di Mutaho) ma in

rendiconto utilizzo contributo Cinque per Mille anno 2007

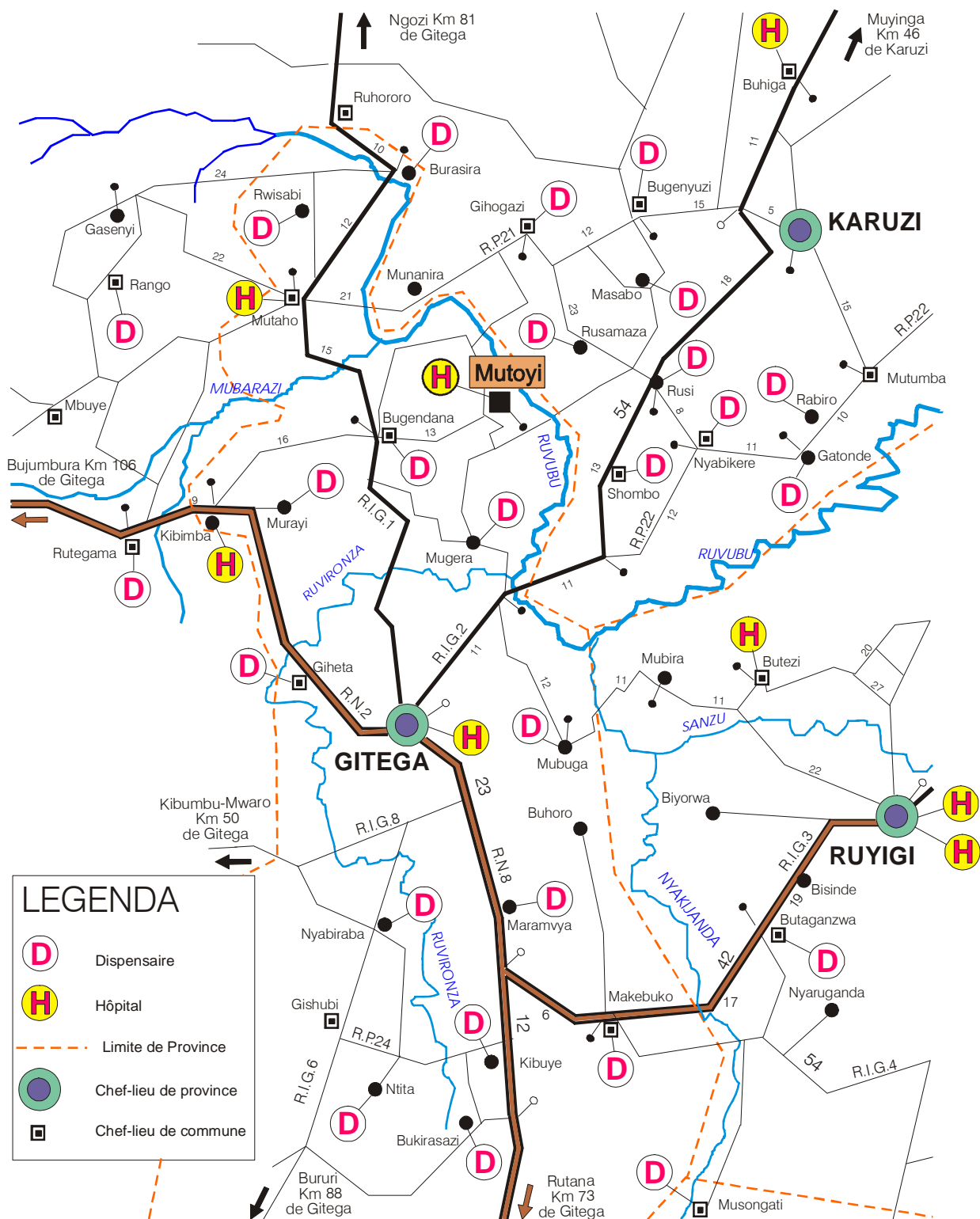
effetti il servizio dell'ospedale di Mutoyi è molto più vasto come si può constatare dalla carta riportata di seguito.



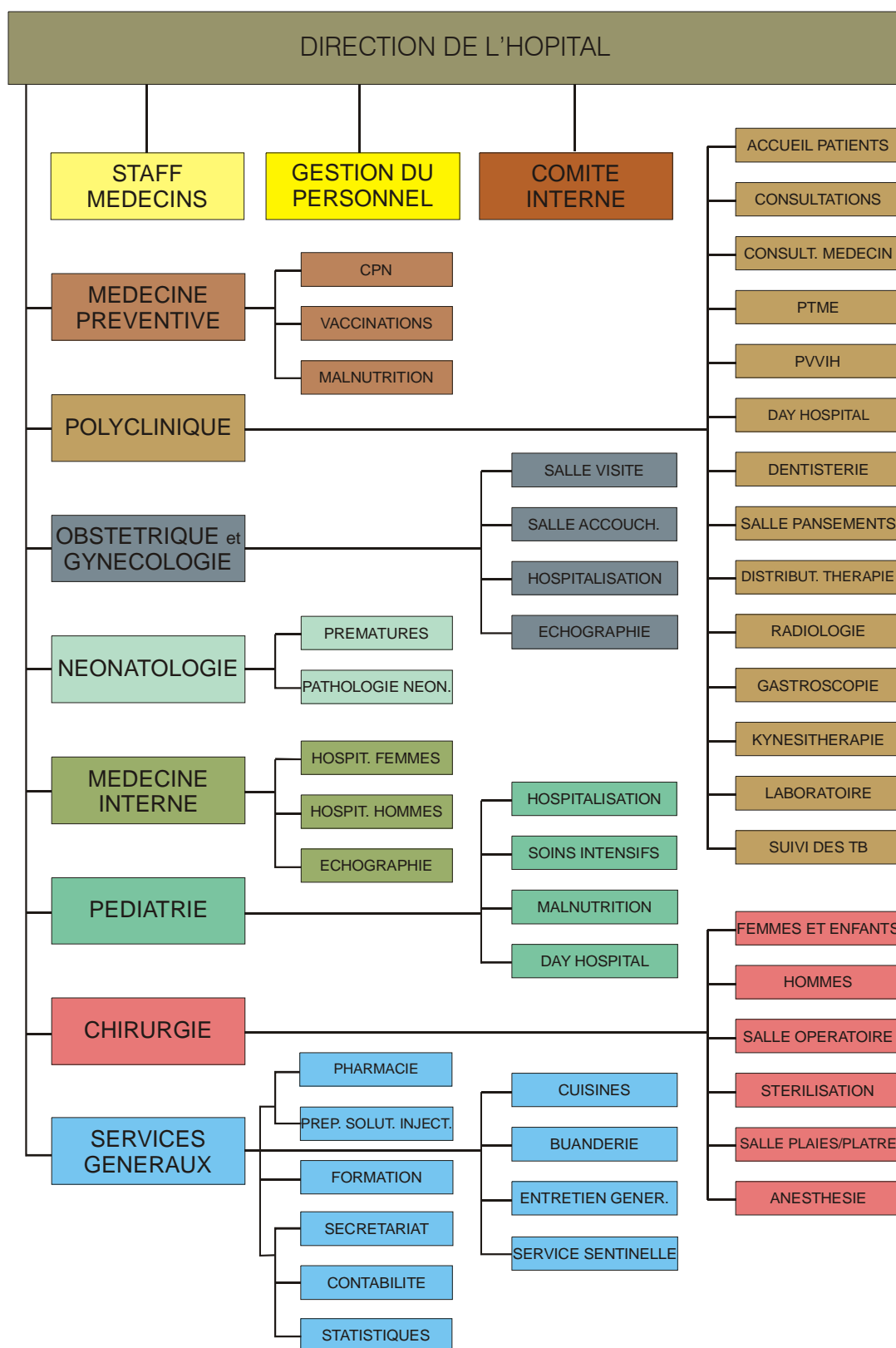
COLLINE	PERSONE	FAMIGLIE
CISHWA	2.012	503
KIVUVU	8.666	1.884
MUGITEGA	3.788	972
MURANGARA	1.068	310
MUTOYI	8.032	2.033
NKANDA	4.043	825
NYAGISENYI	4.243	1.013
NYAKERU	7.559	1.487
TOTALE	39.411	9.027

ETA'	PERONE
0-4 anni	4.688
5-14 anni	9.026
15-44 anni	6.953
più di 44 anni	18.744

Strutture sanitarie che si rifanno all'ospedale di Mutoyi



Settori e servizi



Personale in servizio



Pianta dell'ospedale

- 1 - Obstétrique, Gynécologie, Echographie
- 2 - Néonatalogie
- 3 - Salles d'accouchement
- 4 - Bloc Opératoire
- 5 - Sterilisation
- 6 - Salle de plaies et platre

- 7 - Médecine, Chirurgie hommes
- 8 - Médecine, Chirurgie femmes
- 9 - Refectoire
- 10 - Buanderie
- 11 - Pédiatrie
- 12 - Group électrogène
- 13 - Laboratoire , Radiologie,
Preparation perfusions injectables
- 14 - Polyclinique, Day Hospital, Pharmacie,
Salle de plaies, Endoscopie,
Dentisterie, Bureau
- 15 - Cuisine, Réfectoire
- 16 - Pavillon à réaménager
- 17 - C.d.S. : Médecine Préventive
- 18 - Stockage général
- 19 - Morgue



IL BISOGNO: le medicine e il materiale sanitario

L'acquisto di medicine in loco non è ancora possibile farlo soprattutto quando le necessità sono importanti. I fornitori locali hanno spesso delle rotture di stock e non garantiscono il rispetto dei tempi di consegna. Questo ci obbliga ad importare direttamente i quantitativi che reputiamo necessari. Il nostro fornitore abituale è la Fondation IDA (<http://www.ida.nl>) associazione senza scopo di lucro che fornisce diversi ospedali e centri di sanità dei Paesi del sud. Abbiamo constatato che i prezzi sono inferiori rispetto alle forniture locali pur avendo la spesa del trasporto come incidenza.

Di seguito alcuni dati tratti dal rapporto annuale dell'ospedale di Mutoyi relativi al lavoro svolto all'ospedale stesso che giustificano il quantitativo di medicinali e materiale sanitario che ogni anno viene inviato in Burundi.

Medicina e chirurgia

Medicina

	Gen	Feb	Mar	Apr	Mag	Giu	Lug	Ago	Sett	Ott	Nov	dic	TOTALE
N° uomini ospedalizzati	130	113	104	159	112	131	67	89	97	114	118	166	1.400
N° donne ospedalizzate	159	94	116	163	70	116	78	82	93	129	117	149	1.366
TOTALE	289	207	220	322	182	247	145	171	190	243	235	315	2.766
Giorni ospedalizzazione	2.301	2.237	2.355	2.157	1.508	1.931	1.113	1.399	1.764	2.568	2.697	3.163	25.193
Soggiorno medio per malato (gg)	8	11	11	7	8	8	8	8	9	11	11	10	9
n. medio malati per giorno	74	80	76	72	49	64	36	45	59	83	90	102	69
Tasso occupazione letti %	124	133	127	120	81	107	60	75	98	138	150	170	115
Mortalità ospedaleira	24	17	10	22	17	34	12	25	11	19	22	27	240
n. di letti	60												60

Chirurgie

	Gen	Feb	Mar	Apr	Mag	Giu	Lug	Ago	Sett	Ott	Nov	dic	TOTALE
N° uomini ospedalizzati	78	50	83	43	62	86	86	72	51	51	58	71	791
N° donne ospedalizzate	62	41	71	31	33	53	42	55	34	25	41	32	520
TOTALE	140	91	154	74	95	139	128	127	85	76	99	103	1.311
Giorni ospedalizzazione	2.158	1.833	2.078	1.413	2.631	2.170	1.532	1.590	2.104	1.609	1.357	1.223	21.698
Soggiorno medio per malato (gg)	15	20	13	19	28	16	12	13	25	21	14	12	17
n. medio malati per giorno	70	65	67	47	85	72	49	51	70	52	45	39	59
Tasso occupazione letti %	109	102	105	74	133	113	77	80	110	81	71	62	93
Mortalità ospedaleira	1	2	2	0	3	1	1	1	1	1	0	2	15
n. di letti	64												64

Medicina e chirurgia 2004-2009

	2004	2005	2006	2007	2008	2009
n. ospedalizzati	3.865	2.570	2.465	3.022	4.487	4.077
Mortalità ospedalizzati (casi)	292	218	243	193	214	255

Attività chirurgica

interventi		totale	
Chirurgia addominale			373
ginecologia	isterotomia	37	286
	fistole	1	
	ceario	248	
altro			37
Ortopedia e traumatologia			261
Chirurgia minore			409
TOTALE			1.366

Attività chirurgiche 2004-2009

	2004	2005	2006	2007	2008	2009
Totale interventi	1.035	1.056	1.066	1.134	1.623	1.366

Anestesia e sala operatoria

Anestesia	totale
Generale e respirazione artificiale	112
Generale semplice	553
Rachianestesia	229
locale	472
TOTALE	1.366

Ostetricia e ginecologia

		Gen	Feb	Mar	Apr	Mag	Giu	Lug	Ago	Sett	Ott	Nov	dic	TOTALE
n. ospedalizzati	parti	218	189	209	250	305	249	244	195	156	234	192	241	2.682
	altro	220	171	155	220	198	141	148	199	201	161	159	158	2.131
TOTALE		438	360	364	470	503	390	392	394	357	395	351	399	4.813
Giorni ospedalizzazione		2.532	2.206	2.267	1.849	3.324	2.194	2.315	2.568	2.296	2.025	1.757	3.261	28.594
Soggiorno medio per malato (gg)		6	6	6	4	7	6	6	7	6	5	5	8	6
n. medio malati per giorno		82	79	73	62	107	73	75	83	77	65	59	105	78
Tasso occupazione letti %		91	88	81	68	119	81	83	92	85	73	65	117	87
Mortalità ospedaliera		0	1	0	0	0	1	0	0	3	1	0	3	9
n. di letti		90												90

Ostetricia e ginecologia 2004-2009

	2004	2005	2006	2007	2008	2009
n. ospedalizzati	4.550	4.265	3.490	3.611	5.320	4.813
Mortalità ospedalizzati (casi)	3	5	5	5	12	9

Attività ostetriche

		Gen	Feb	Mar	Apr	Mag	Giu	Lug	Ago	Sett	Ott	Nov	dic	TOTALE
n. parti	eutocico	201	171	187	232	278	225	209	173	136	207	171	213	2.403
	distocico	17	18	22	18	27	24	35	22	20	27	21	28	279
	TOTALE	218	189	209	250	305	249	244	195	156	234	192	241	2.682
	AA	95	73	95	114	132	109	95	78	69	89	78	82	1.109
	HAA	55	61	56	60	86	64	55	56	35	66	43	67	704
	HP	68	55	58	76	87	76	94	61	52	79	71	92	869
TOTALE	218	189	209	250	305	249	244	195	156	234	192	241	2.682	
cesari	14	15	19	17	26	21	31	17	20	25	19	24	248	
Nati con la ventosa	3	3	3	1	1	3	4	5	0	2	2	4	31	
nascite	Nati vivi	206	191	206	257	295	240	236	187	158	235	194	232	2.637
	Nati morti	15	4	7	3	19	13	9	16	3	12	3	13	117
	TOTALE	221	195	213	260	314	253	245	203	161	247	197	245	2.754
prematuri	17	13	12	14	14	7	19	13	8	19	13	21	170	
aborti	46	25	31	29	20	23	20	25	23	29	38	28	337	

Attività ostetriche 2004-2009

		2006	2007	2008	2009
totale	Parti	2.496	2.441	3.052	2.682
	Parti	285	210	315	248
	Nati con ventosa	43	43	69	31
	nascite	2.516	2.485	3.114	2.754

Pediatria

	Gen	Feb	Mar	Apr	Mag	Giu	Lug	Ago	Sett	Ott	Nov	dic	TOTALE
N° ospedalizzati maschi	180	180	219	219	252	253	210	227	153	157	170	244	2.464
N° ospedalizzate femmine	162	154	227	163	192	220	158	193	151	161	144	261	2.186
TOTALE	342	334	446	382	444	473	368	420	304	318	314	505	4.650
Giorni ospedalizzazione	3.089	2.959	3.586	3.603	4.797	3.146	2.925	3.606	2.431	2.225	2.534	3.429	38.330
Soggiorno medio per malato (gg)	9	9	8	9	11	7	8	9	8	7	8	7	8
n. medio malati per giorno	100	106	116	120	155	105	94	116	81	72	84	111	105
Tasso occupazione letti %	0,3	176	193	200	258	175	157	194	135	120	141	184	175
Mortalità ospedaliera	12	2	5	9	9	4	24	10	8	5	11	27	126
n. di letti	60												60

Pédiatria 2004 – 2009

	2004	2005	2006	2007	2008	2009
N° ospedalizzati	1.581	1.787	2.075	2.286	3.142	4.650
Mortalità ospedalizzati (casi)	108	145	130	50	67	126

Neonatologia

		Gen	Feb	Mar	Apr	Mag	Giu	Lug	Ago	Sett	Ott	Nov	dic	TOTALE
n. ospedalizzati	Nati a Mutoyi	20	27	20	23	36	42	36	25	25	36	36	24	350
	Nati altrove	32	34	41	35	23	51	27	24	10	15	17	29	338
	TOTALE	52	61	61	58	59	93	63	49	35	51	53	53	688
Giorni ospedalizzazione		500	455	488	418	424	738	402	364	312	347	411	400	5.259
Soggiorno medio per malato (gg)		10	7	8	7	7	8	6	7	9	7	8	8	8
n. medio malati per giorno		16	15	16	13	14	24	13	12	10	11	13	13	14
Tasso occupazione letti %		0,3	0,2	0,3	0,2	0,2	0,3	0,2	0,2	0,3	0,2	0,3	0,2	63
Mortalità ospedalizzati	Nati a Mutoyi	2	6	3	5	10	4	10	3	4	11	1	8	67
	Nati altrove	3	5	8	11	11	7	7	5	3	2	1	9	72
	TOTALE	5	11	11	16	21	11	17	8	7	13	2	17	139
Mortalità ospedalizzati (%)	Nati a Mutoyi													19,1%
	Nati altrove													21,3%
n. di letti														23

I costi sostenuti :

descrizione	fornitore	numero fattura	data fattura	importo
medicinali e materiale sanitario	IDA	S1100499	29/01/2010	211,60
medicinali e materiale sanitario	IDA	S1003498	29/01/2010	824,20
medicinali e materiale sanitario	IDA	S1100500	29/01/2010	70.550,95
trasporto aereo	belex Air Freight	5132	12/02/2010	18.180,15
trasporto aereo	belex Air Freight	5148	12/02/2010	272,80
medicinali e materiale sanitario	IDA	S1102333	12/05/2010	27.832,20
trasporto aereo	belex Air Freight	5276	20/05/2010	5.657,40
medicinali e materiale sanitario	IDA	S1102639	04/06/2010	2.376,50
medicinali e materiale sanitario	IDA	S1102640	04/06/2010	343,00
trasporto aereo	belex Air Freight	5163	10/06/2010	517,50
totale costi				126.766,30
contributo 5x1000 - 2007				59.521,59
a carico VISPE				67.244,71